

Guide pour l'utilisation du Logiciel Casio gamme SES100

Programmations ou modifications des programmes pour caisses enregistreuses Casio SES100
par l'intermédiaire d'une carte SD amovible.

1. Pré-requis

Caisse enregistreuse Casio SES100

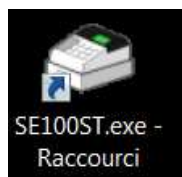
PC sous Windows : XP, Vista, Win7 et 8 (32 et 64 bit)

Carte SD ou SDHC 8 ou 16 Go

Programme Casio au format : FILE092.092

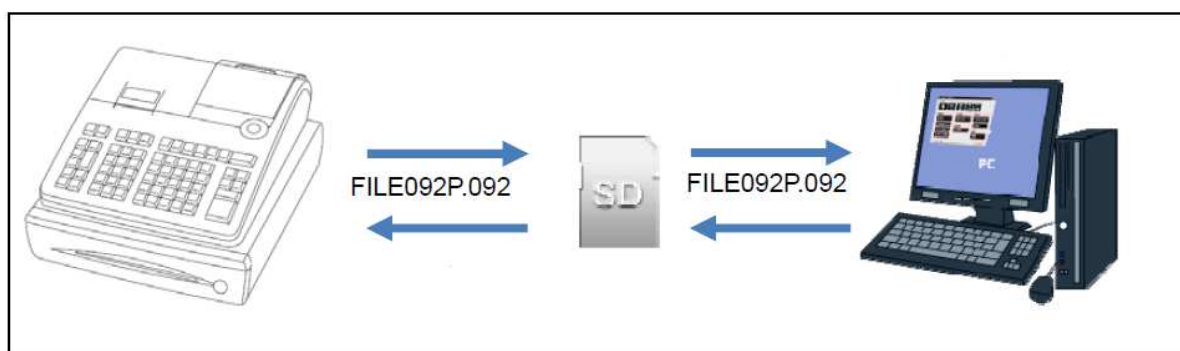
2. Installation

- Installer le logiciel **EcrstSES100V1P00** sur C :
L'icône suivant est installé sur votre bureau

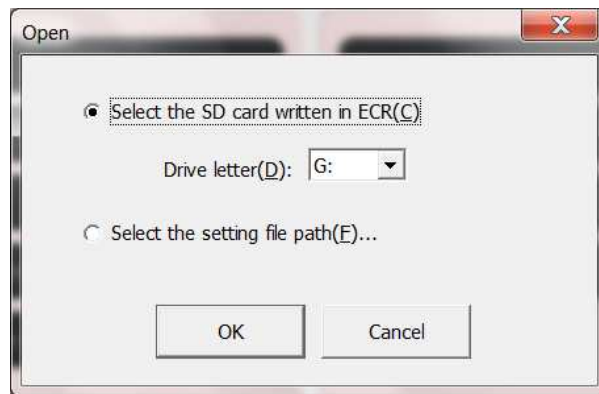


Nb : Vous pouvez manuellement récupérer l'icône sur C:\Program\casio\ECRSS100
>fichier **SE100ST.exe** pour créer un raccourci.

- Placer la carte SD dans le lecteur de la caisse.
- Effectuer une sauvegarde du programme de la caisse sur la carte SD en tapant en PGM :
7 >subt>4114>subt>CA
- Placer la SD Card dans le lecteur du PC.

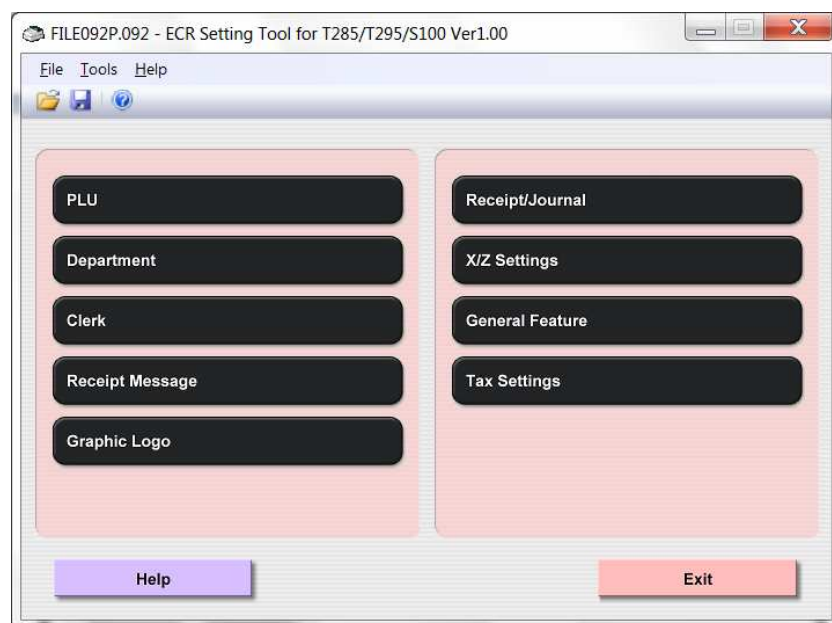


- Lancer le programme « **SE100ST.exe** »
et sélectionner le lecteur de carte SD utilisé sur votre PC.



3. Modification du programme

Vous pouvez accéder aux différents paramètres suivants :



PLU = Articles par code PLU.

Vous avez la possibilité de saisir à la volée les éléments principaux des articles sur le premier tableau puis d'accéder au détail de la fiche article en double cliquant sur la ligne souhaité (ou sur Modify).

Renseigner : Libellé, Prix unitaire et lien à la famille pour la TVA.

Astuces : Vous avez la possibilité de modifier plusieurs articles simultanément :

Clique droit + touche shift : Permet de sélectionner une zone d'articles.

Clique droit + touche Ctrl : Permet de sélectionner uniquement les articles souhaités.

Départements = Familles accessibles au clavier 24 touches.

Vous pouvez programmer vos différentes familles de produit en utilisant ci-besoin les mêmes astuces que pour les articles.

Renseigner : Libellé, Prix unitaire et lien à la TVA.

Clerck = Caissier.

Activer le mode souhaité.

Renseigner le nom des caissiers.

Receipt Message = Entête ticket

Activer le mode souhaité.

Renseigner le texte de l'entête ticket.

Graphique Logo = Image sur entête ticket

Charger l'image souhaitée en noir et blanc.

Receipt/Journal = Options d'impressions

Renseigner les options souhaitées.

X/Z Setting = Permet la modification des textes CA Brut et CA Net sur les rapports.

General Feature = Option de fonctionnement

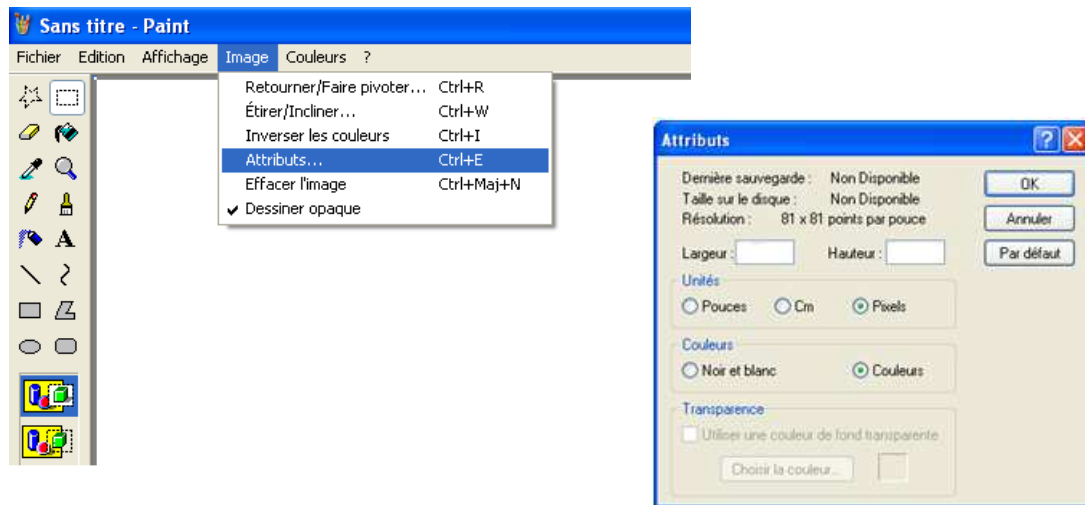
Renseigner les options souhaitées.

Tax Setting = Configuration des taxes

Programmer les taux de taxes souhaités.

4. Création d'un logo

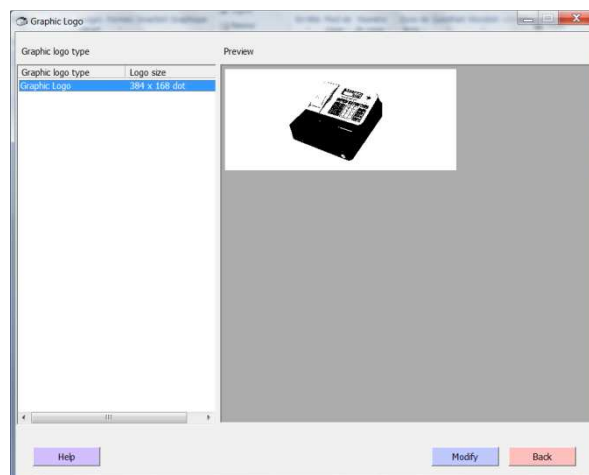
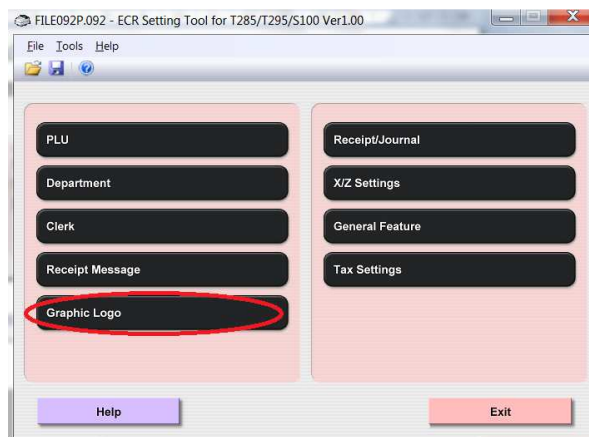
Utiliser par exemple le programme PAINT sous Windows.



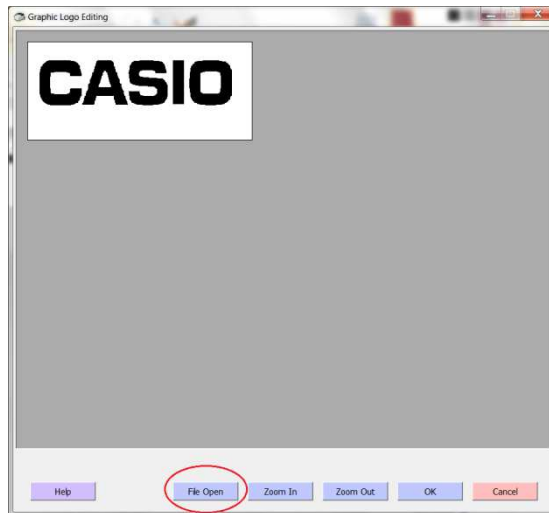
Cliquer sur « Image », puis sur « Attributs ».

Sélectionner la taille adéquate **384 pixels en Largeur 168 pixels en Hauteur** puis confirmer par « OUI » Créez votre Logo et enregistrer le au format BMP


4.1. Chargement du logo




Sélectionner votre Logo avec FILE OPEN



Les touches Zoom In/Out permettant d'ajuster l'image à l'emplacement disponible

Puis sauvegarder avec OK >Back> Enregistrer avec l'icône 

Etape finale

Faire une sauvegarde des modifications avec l'icône  avant de fermer le logiciel.

Restaurer le programme modifié en insérant la carte dans le lecteur de la caisse enregistreuse et en tapant en PGM :

7 >subt>4104>subt>CA

Attention :

Ce logiciel est un outil normalement réservé aux professionnels, Casio n'assure aucun support téléphonique sur celui-ci.